

**Муниципальное дошкольное образовательное учреждение  
«Детский сад № 46 с. Васильково»**

СОГЛАСОВАНО

Педагогическим советом

МДОУ «Детский сад № 46 с. Васильково»

УТВЕРЖДАЮ

Заведующий МДОУ «Детский сад № 46 с. Васильково

\_\_\_\_\_ В.М. Трофимова

25.03.2022 г.

Протокол № 2 от 05.03.2022 г.

**Отчет о результатах самообследования  
Муниципального дошкольного образовательного учреждения  
«Детский сад № 46 с. Васильково»  
за 2021 год**

## Общие сведения об образовательной организации

Наименование образовательной организации	Муниципальное дошкольное образовательное учреждение «Детский сад № 46 с. Васильково» (МДОУ «Детский сад №46 с. Васильково»)
Руководитель	Трофимова Вера Михайловна
Адрес организации	152101, Ярославская область, Ростовский район, с. Васильково, д. 13
Телефон, факс	8(48536)92566
Адрес электронной почты	<a href="mailto:wasilkovo-sad-vasilkovo@yarregion.ru">wasilkovo-sad-vasilkovo@yarregion.ru</a>
Учредитель	Администрация Ростовского муниципального района Ярославской области в лице Управления образования администрации Ростовского муниципального района
Лицензия	Лицензия на осуществление образовательной деятельности выдана Департаментом образования Ярославской области №300/16 от 25.05.2016г. Серия 76Л02 №0001080

Муниципальное дошкольное образовательное учреждение «Детский сад № 46 с. Васильково» (далее – МДОУ) расположено в село Васильково. Здание МДОУ построено по типовому проекту в 1990 году. Проектная наполняемость на 75 мест. Общая площадь здания 1302 кв. м, из них площадь помещений, используемых непосредственно для нужд образовательного процесса, 890 кв. м.

Цель деятельности МДОУ – осуществление образовательной деятельности по реализации образовательных программ дошкольного образования.

Предметом деятельности МДОУ является формирование общей культуры, развитие физических, интеллектуальных, нравственных, эстетических и личностных качеств, формирование предпосылок учебной деятельности, сохранение и укрепление здоровья воспитанников.

В 2021 году детский сад посещало 26 воспитанника в возрасте от 1 года до 7 лет. В МДОУ сформировано 2 группы: 1 младшая разновозрастная общеразвивающей направленности, 1 старшая разновозрастная общеразвивающей направленности.

Рабочая неделя – пятидневная, с понедельника по пятницу. Длительность пребывания детей в группах – 10,5 часов. Режим работы групп – с 8.30 до 18.00.

### Аналитическая часть

#### I. Оценка образовательной деятельности

Образовательная деятельность в МДОУ организована в соответствии с Федеральным законом от 29.12.2012 № 273-ФЗ «Об образовании в Российской Федерации», ФГОС дошкольного образования. С

01.01.2021 года МДОУ функционирует в соответствии с требованиями СП 2.4.3648-20 «Санитарно-эпидемиологические требования к организациям воспитания и обучения, отдыха и оздоровления детей и молодежи», а с 01.03.2021 — дополнительно с требованиями СанПиН 1.2.3685-21 «Гигиенические нормативы и требования к обеспечению безопасности и (или) безвредности для человека факторов среды обитания».

Образовательная деятельность ведется на основании утвержденной основной образовательной программы дошкольного образования, которая составлена в соответствии с ФГОС дошкольного образования с учетом примерной образовательной программы дошкольного образования, санитарно-эпидемиологическими правилами и нормативами.

В МДОУ сформировано 2 группы общеразвивающей направленности .

Группы общеразвивающей направленности:

Младшая разновозрастная группа от 1 г. до 4 л. - 11 детей;

Старшая разновозрастная группа от 3 л. до 7 л. – 15 детей;

### **Воспитательная работа**

С 01.09.2021 МДОУ реализует рабочую программу воспитания и календарный план воспитательной работы, которые являются частью основной образовательной программы дошкольного образования.

За 4 месяца реализации программы воспитания родители выражают удовлетворенность воспитательным процессом в МДОУ, что отразилось на результатах анкетирования, проведенного 07.12.2021 г., что составило 97,6 %

Чтобы выбрать стратегию воспитательной работы, в 2021 году проводился анализ состава семей воспитанников.

### **Характеристика семей по составу**

Состав семьи	Количество семей	Процент от общего количества семей воспитанников
Полная	11	65%
Неполная с матерью	6	35%
Неполная с отцом	0	0%

### Характеристика семей по количеству детей

Количество детей в семье	Количество семей	Процент от общего количества семей воспитанников
Один ребенок	4	24%
Два ребенка	7	41%
Три ребенка и более	6	35%

Воспитательная работа строится с учетом индивидуальных особенностей детей, с использованием разнообразных форм и методов, в тесной взаимосвязи воспитателей и родителей. Детям из неполных семей уделяется большее внимание в первые месяцы после зачисления в МДОУ.

#### **Дополнительное образование**

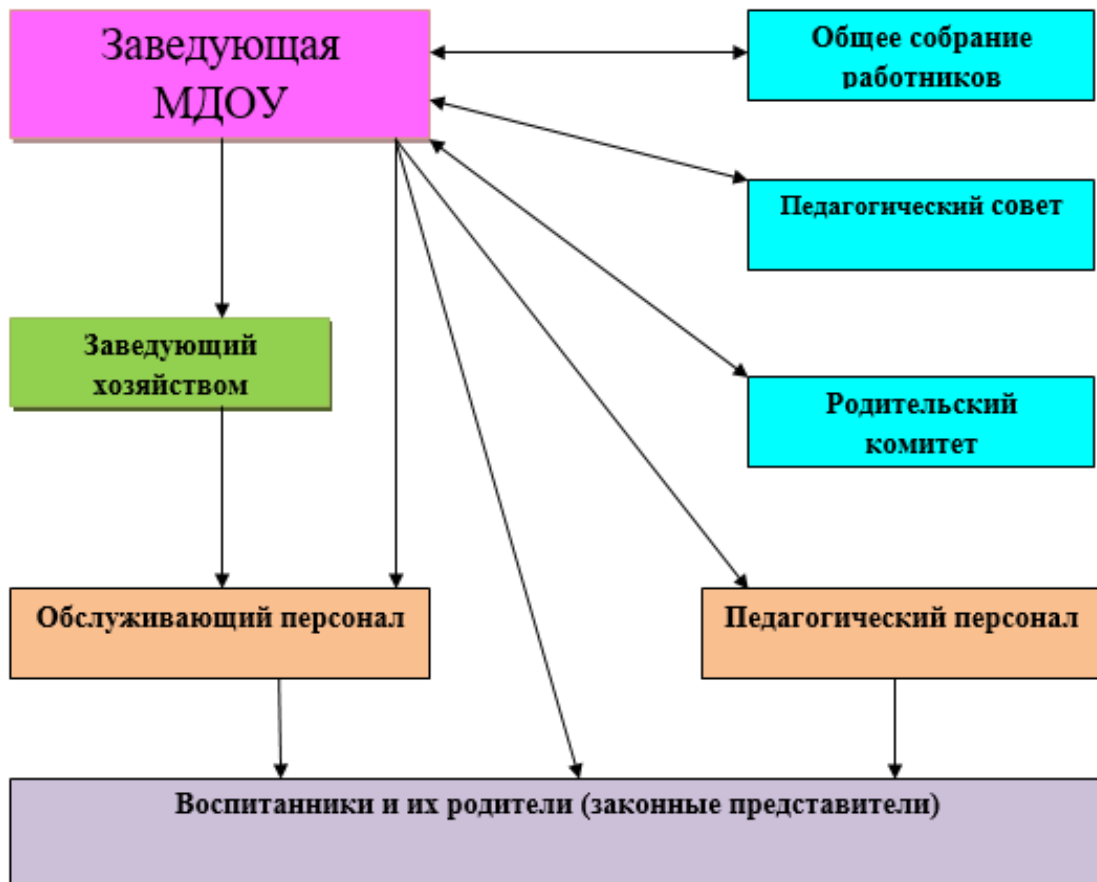
В дополнительном образовании было задействовано 100% процентов воспитанников от 5 до 7 лет.

### **II. Оценка системы управления организации**

Управление МДОУ осуществляется в соответствии с действующим законодательством и уставом МДОУ.

## СТРУКТУРА УПРАВЛЕНИЯ

МДОУ «Детский сад № 46 с. Васильково»



Управление Детским садом строится на принципах единоначалия и коллегиальности. Коллегиальными органами управления являются: педагогический совет, общее собрание работников. Единоличным исполнительным органом является руководитель - заведующий.

### Органы управления, действующие в МДОУ

Наименование органа	Функции
---------------------	---------

Заведующий	Контролирует работу и обеспечивает эффективное взаимодействие структурных подразделений организации, утверждает штатное расписание, отчетные документы организации, осуществляет общее руководство МДОУ
Педагогический совет	Осуществляет текущее руководство образовательной деятельностью МДОУ, в том числе рассматривает вопросы: <ul style="list-style-type: none"> <li>– развития образовательных услуг;</li> <li>– регламентации образовательных отношений;</li> <li>– разработки образовательных программ;</li> <li>– выбора учебных пособий, средств обучения и воспитания;</li> <li>– материально-технического обеспечения образовательного процесса;</li> <li>– аттестации, повышении квалификации педагогических работников;</li> <li>– координации деятельности методических объединений</li> </ul>
Общее собрание работников	Реализует право работников участвовать в управлении образовательной организацией, в том числе: <ul style="list-style-type: none"> <li>– участвовать в разработке и принятии коллективного договора, Правил внутреннего трудового распорядка, изменений и дополнений к ним;</li> <li>– принимать локальные акты, которые регламентируют деятельность образовательной организации и связаны с правами и обязанностями работников;</li> <li>– разрешать конфликтные ситуации между работниками и администрацией образовательной организации;</li> <li>– вносить предложения по корректировке плана мероприятий организации, совершенствованию ее работы и развитию материальной базы</li> </ul>

Структура и система управления соответствуют специфике деятельности МДОУ. По итогам 2021 года система управления МДОУ оценивается как эффективная, позволяющая учесть мнение работников и всех участников образовательных отношений. В следующем году изменение системы управления не планируется.

### **III. Оценка содержания и качества подготовки обучающихся**

В МДОУ утверждено Положение о внутренней системе оценки качества образования. Уровень развития детей анализируется по итогам педагогической диагностики. Формы проведения диагностики: диагностические занятия (по каждому разделу

программы): диагностические срезы; наблюдения, итоговые занятия. Разработаны диагностические карты освоения основной образовательной программы дошкольного образования МДОУ (ООП МДОУ «Детский сад № 46 с. Васильково» в каждой возрастной группе. Карты включают анализ уровня развития воспитанников в рамках целевых ориентиров дошкольного образования и качества освоения образовательных областей. Так, результаты качества освоения ООП МДОУ на конец 2021 года выглядят следующим образом:

Уровень развития воспитанников в рамках целевых ориентиров	Выше нормы		Норма		Ниже нормы		Итого	
	Кол.	%	Кол.	%	Кол.	%	Кол.	% воспитанников в пределах нормы
	5	20	14	53	7	27		86
Качество освоения образовательных областей	10	38	12	46	3	12	22	84

В июне 2021 года педагоги МДОУ проводили обследование воспитанников подготовительной группы на предмет оценки сформированности предпосылок к учебной деятельности в количестве 3 человека. Задания позволили оценить уровень сформированности предпосылок к учебной деятельности: возможность работать в соответствии с фронтальной инструкцией (удержание алгоритма деятельности), умение самостоятельно действовать по образцу и осуществлять контроль, обладать определенным уровнем работоспособности, а также вовремя остановиться в выполнении того или иного задания и переключиться на выполнение следующего, возможностей распределения и переключения внимания, работоспособности, темпа, целенаправленности деятельности и самоконтроля.

Результаты педагогического анализа показывают преобладание детей со средним уровнем развития при прогрессирующей динамике на конец учебного года, что говорит о результативности образовательной деятельности в МДОУ.

В течение года воспитанники МДОУ успешно участвовали в конкурсах и мероприятиях различного уровня:

Веретенников Иван 1 место во Всероссийском конкурсе по ПДД, Патраболова Евгения диплом 1 степени Всероссийской викторине «Маленький гений», Буряков Никита Всероссийской викторине

«Много есть вопросов», «Хрустальный башмачок- мы новое поколение», Патраболова Евгения 1 место в муниципальный фестиваль- конкурс литературных композиций «Ручеек», «Нотки души», участие в акциях «Зимние окна», «Окна победы» и т.д.

#### **IV. Оценка организации учебного процесса (воспитательно- образовательного процесса)**

В основе образовательного процесса в МДОУ лежит взаимодействие педагогических работников, администрации и родителей. Основными участниками образовательного процесса являются дети, родители, педагоги.

Основные форма организации образовательного процесса:

- совместная деятельность педагогического работника и воспитанников в рамках организованной образовательной деятельности по освоению основной общеобразовательной программы;
- самостоятельная деятельность воспитанников под наблюдением педагогического работника.

НОД в рамках образовательной деятельности ведутся по подгруппам.

Продолжительность НОД соответствует СанПиН 1.2.3685-21 и составляет:

- в группах с дет ми от 1 до 3 лет – до 10 мин;
- в группах с детьми от 3 до 4 лет – до 15 мин;
- в группах с детьми от 4 до 5 лет – до 20 мин;
- в группах с детьми от 5 до 6 лет – до 25 мин;
- в группах с детьми от 6 до 7 лет – до 30 мин.

Между занятиями в рамках образовательной деятельности предусмотрены перерывы продолжительностью не менее 10 минут.

Основной формой занятия является игра. Образовательная деятельность с детьми строится с учётом индивидуальных особенностей детей и их способностей. Выявление и развитие способностей воспитанников осуществляется в любых формах образовательного процесса.

Чтобы не допустить распространения коронавирусной инфекции, администрация МДОУ ввела еще в 2020 году дополнительные ограничительные и профилактические меры в соответствии с СП 3.1/2.4.3598- 20:

- ежедневный усиленный фильтр воспитанников и работников – термометрию с помощью бесконтактных термометров и опрос на наличие признаков инфекционных заболеваний. Лица с признаками инфекционных заболеваний изолируются, а детский сад уведомляет территориальный орган Роспотребнадзора;



- еженедельную генеральную уборку с применением дезинфицирующих средств, разведенных в концентрациях по вирусному режиму;
- ежедневную влажную уборку с обработкой всех контактных поверхностей, игрушек и оборудования дезинфицирующими средствами;
- дезинфекцию посуды, столовых приборов после каждого использования;
- бактерицидные установки в групповых комнатах , частое проветривание групповых комнат в отсутствие воспитанников;
- проведение всех занятий в помещениях групповой ячейки или на открытом воздухе отдельно от других групп;
  - требование о заключении врача об отсутствии медицинских противопоказаний для пребывания в детском саду ребенка, который переболел или контактировал с больным COVID-19.

#### **V. Оценка качества кадрового обеспечения**

Детский сад укомплектован педагогами на 100 процентов согласно штатному расписанию. Всего работают 14 человек. Педагогических работников -3.

Соотношение воспитанников, приходящихся на 1 взрослого: воспитанник/педагоги — 7/1; воспитанники/все сотрудники — 2/1.

Всего в МДОУ из 3 педагогов 2 имеют – первую квалификационную категорию, 1 – соответствие занимаемой должности.

Курсы повышения квалификации в 2021 году прошли 3 педагога.

На 30.12.2021 г. 1 педагог проходит обучение в ВУЗе по педагогической специальности.

В 2021 году педагоги МДОУ приняли участие: Марченко И.А. 3 место конкурс «Сенсорный сад», Марченко И.А., Тупицына М.П. сертификат участника ежегодной педагогической конференции дошкольных работников дошкольных организаций Ростовского МР, сертификат участников Волкова А.Е, Марченко И.А., Тупицына М.П. смотр –конкурс «По космическим тропинкам в Космос».

Педагоги постоянно повышают свой профессиональный уровень, эффективно участвуют в работе методических объединений, знакомятся с опытом работы своих коллег и других дошкольных учреждений, а также саморазвиваются. Все это в комплексе дает хороший результат в организации педагогической деятельности и улучшении качества образования и воспитания дошкольников.

#### **Об ИКТ-компетенциях педагогов**

Анализ данных, полученных на основе наблюдения и опроса воспитателей по применению ими информационных и дистанционных технологий в образовательной деятельности, в том числе и дополнительном образовании, показал, что педагоги испытывали существенные трудности, связанные с отсутствием необходимых компетенций для подготовки к дистанционным занятиям и их проведению, при применении дистанционных инструментов для проведения занятий в Zoom и WhatsApp.

66% педагогов отметили, что в их педагогической деятельности ранее не практиковалась такая форма обучения и у них не было опыта для ее реализации.

### **Трудности воспитателей в процессе дистанционного обучения**

Анализ педагогической деятельности воспитателей в период распространения коронавирусной инфекции выявил следующие трудности: отсутствие возможностей или их недостаточность для совместной работы с воспитанниками в реальном времени по причине низкой мотивации родителей к занятиям с детьми-дошкольниками; компетентностные дефициты в области подготовки заданий для дистанционного обучения или адаптации имеющегося; установление контакта с детьми во время проведения занятий в режиме реального времени.

### **Наличие технических специалистов в штате организации**

Переход на дистанционный режим работы показал настоятельную потребность в наличии специалиста(ов) в штате детского сада для технической поддержки воспитателей при организации и проведении занятий с детьми, массовых мероприятий с родителями и консультаций для участников образовательных отношений.

### **Повышение квалификации**

Результаты анализа направлений и тематики дополнительных профессиональных программ (повышение квалификации), которые освоили воспитатели детского сада за три последние года, включая и 2021 год, показывают, что все они по профилю педагогической деятельности. В 2022 году ответственному лицу предусмотреть обучение педагогов дошкольной организации по тематическим дополнительным профессиональным программам (повышение квалификации), направленных на формирование/совершенствование ИКТ-компетенций, повышение компьютерной грамотности для последующего обеспечения качества образовательной деятельности с применением дистанционных образовательных технологий.

## **VI. Оценка учебно-методического и библиотечно-информационного обеспечения**

Отдельного помещения библиотеки в МДОУ нет, весь книжный фонд условно разделен и располагается в кабинете заведующего и группах детского сада. Библиотечный фонд представлен методической литературой по всем образовательным областям основной общеобразовательной программы, детской художественной литературой, периодическими изданиями, а также другими информационными ресурсами на различных электронных носителях. В каждой возрастной группе имеется банк необходимых учебно-методических пособий, рекомендованных для планирования воспитательно-образовательной работы в соответствии с обязательной частью ООП.

В 2021 году детский сад пополнил учебно-методический комплект к примерной общеобразовательной программе дошкольного образования «От рождения до школы» в соответствии с ФГОС. Приобрели наглядно- дидактические пособия:

– серии «Мир в картинках», «Рассказы по картинкам», «Расскажите детям о...», «Играем в сказку», «Грамматика в картинках», «Искусство детям»;

– картины для рассматривания, плакаты;

– комплексы для оформления родительских уголков;

Оборудование и оснащение методического кабинета достаточно для реализации образовательных программ. В методическом кабинете созданы условия для возможности организации совместной деятельности педагогов. Однако кабинет недостаточно оснащен техническим и компьютерным оборудованием.

Информационное обеспечение МДОУ включает:

– информационно-телекоммуникационное оборудование – в 2021 году пополнилось ноутбуком, принтером;

– программное обеспечение – позволяет работать с текстовыми редакторами, интернет-ресурсами, фото-, видеоматериалами, графическими редакторами.

В МДОУ учебно-методическое и информационное обеспечение достаточное для организации образовательной деятельности и эффективной реализации образовательных программ.

## **VII. Оценка материально-технической базы**

В МДОУ сформирована материально-техническая база для реализации образовательных программ, жизнеобеспечения и развития детей.

Состояние материально-технической базы МДОУ соответствует педагогическим требованиям, современному уровню образования и санитарным нормам. Водоснабжение, канализация, отопление – централизованное.

Здание детского сада построено по типовому проекту, двухэтажное.

Каждая группа имеет свой вход.

В МДОУ имеются:

- кабинет заведующего;

- комната для изучения дорожного движения;

- «Русская изба»;

- малый спортивный зал;

- медицинский кабинет;

- изолятор;

- музыкально-физкультурный зал;

- групповые помещения с учетом возрастных особенностей детей;

- помещения, обеспечивающие быт;

- спортивный участок;

- участки для прогулок детей;
- цветники.

При создании развивающей предметно-пространственной среды воспитатели учитывают возрастные, индивидуальные особенности детей своей группы и требования ФГОС ДО.

Все помещения оборудованы в соответствии с их функциональными назначениями и отвечают санитарно-гигиеническим требованиям.

Созданная развивающая среда в детском саду открывает воспитанникам весь спектр возможностей, направляет усилия детей на эффективное использование отдельных ее элементов.

Групповые помещения в полном объеме оснащены современной мебелью, отвечающей гигиеническим и возрастным особенностям воспитанников. При создании развивающей предметно-пространственной среды воспитатели учитывают возрастные, индивидуальные особенности детей своей группы. Оборудованы групповые комнаты, включающие игровую, познавательную, обеденную зоны. Группы постепенно пополняются современным игровым оборудованием, современными информационными стендами. Развивающая предметно-пространственная среда всех помещений оптимально насыщена, выдержана мера «необходимого и достаточного» для каждого вида деятельности, представляет собой «поисковое поле» для ребенка, стимулирующее процесс его развития и саморазвития, социализации и коррекции.

Оборудование игровых зон и уголков подобрано таким образом, чтобы отразить многообразие цвета, форм, материалов, гармонию окружающего мира – развить сенсорные способности – базовые в системе интеллектуальных и личностных способностей ребенка дошкольного возраста. При планировании игровых уголков созданы условия, стимулирующие мыслительную и свободную, самостоятельную речевую деятельность детей. Спроектированная таким образом развивающая предметно-пространственная среда группы дает ребенку новые средства и способы познания и преобразования мира, побуждает детей к общению между собой и воспитателем, тем самым формируется познавательная и речевая активность детей.

Развивающая предметно-пространственная среда в детском саду организована так, чтобы каждый ребенок имел выбор деятельности, мог реализовать свои интересы, потребности. Пространство детского сада – особая среда творческой жизнедеятельности, которая постоянно изменяется.

Материально-техническое состояние МДОУ и территории соответствует действующим санитарно-эпидемиологическим требованиям к устройству, содержанию и организации режима работы в дошкольных организациях, правилам пожарной безопасности, требованиям охраны труда.

### **Материально-техническое обеспечение для проведения занятий с воспитанниками**

Оценка материально-технического оснащения детского сада при проведении занятий с воспитанниками выявила следующие трудности:

- для полноценной (качественной) организации и проведения занятий в дистанционном формате недостаточно необходимого оборудования (ноутбуков, компьютеров или планшетов) по группам детского сада;

- нет достаточного технического обеспечения для организации массовых мероприятий с родителями воспитанников.

Необходимо в 2022 году запланировать приобретение соответствующего оборудования и программного обеспечения, определить источники финансирования закупки.

### **VIII. Оценка функционирования внутренней системы оценки качества образования**

В МДОУ утверждено Положение о внутренней системе оценки качества образования. Мониторинг качества образовательной деятельности в 2021 году показал хорошую работу педагогического коллектива по всем показателям даже с учетом некоторых организационных сбоев, вызванных применением дистанционных технологий.

Состояние здоровья и физического развития воспитанников удовлетворительные. 84 процента детей успешно освоили образовательную программу дошкольного образования в своей возрастной группе. Воспитанники подготовительных групп показали высокие показатели готовности к школьному обучению. В течение года воспитанники МДОУ успешно участвовали в конкурсах и мероприятиях различного уровня.

Анкетирование родителей показало высокую степень удовлетворенности качеством предоставляемых услуг.

### **Результаты анализа показателей деятельности организации**

Данные приведены по состоянию на 30.12.2021 г.

<b>Показатели</b>	<b>Единица измерения</b>	<b>Количество</b>
<b>Образовательная деятельность</b>		
Общее количество воспитанников, которые обучаются по программе дошкольного образования	человек	26
в том числе обучающиеся:		
в режиме полного дня (8–12 часов)		26
в режиме кратковременного пребывания (3–5 часов)		0
в семейной дошкольной группе		0

по форме семейного образования с психолого-педагогическим сопровождением, которое организует детский сад		0
Общее количество воспитанников в возрасте до трех лет	человек	11
Общее количество воспитанников в возрасте от трех до восьми лет	человек	15
Количество (удельный вес) детей от общей численности воспитанников, которые получают услуги присмотра и ухода, в том числе в группах: 8—12-часового пребывания	человек (процент)	26(35%)
		12—14-часового пребывания
Круглосуточного пребывания		0 (0%)
Численность (удельный вес) воспитанников с ОВЗ от общей численности воспитанников, которые получают услуги: по коррекции недостатков физического, психического развития	человек (процент)	0
		обучению по образовательной программе дошкольного образования
		присмотру и уходу
Средний показатель пропущенных по болезни дней на одного воспитанника	день	16,4
Общая численность педработников, в том числе количество педработников: с высшим образованием	человек	0
		высшим образованием педагогической направленности (профиля)
		Средним профессиональным образованием
		средним профессиональным образованием педагогической направленности (профиля)
Количество (удельный вес численности) педагогических работников, которым по результатам аттестации присвоена квалификационная категория, в общей численности педагогических работников, в том числе:	человек (процент)	0

с высшей		
первой		2
Количество (удельный вес численности) педагогических работников в общей численности педагогических работников, педагогический стаж работы которых составляет:	человек (процент)	
до 5 лет		0
больше 30 лет		3 (100%)
Количество (удельный вес численности) педагогических работников в общей численности педагогических работников в возрасте:	человек (процент)	
до 30 лет		0
от 55 лет		1 (33%)
Численность (удельный вес) педагогических и административно-хозяйственных работников, которые за последние 5 лет прошли повышение квалификации или профессиональную переподготовку, от общей численности таких работников	человек (процент)	12(100%)
Численность (удельный вес) педагогических и административно-хозяйственных работников, которые прошли повышение квалификации по применению в образовательном процессе ФГОС, от общей численности таких работников	человек (процент)	4 (100%)
Соотношение «педагогический работник/воспитанник»	человек/человек	8,5/1
Наличие в детском саду:	да/нет	
музыкального руководителя		да
Инструктора по физической культуре		нет
учителя-логопеда		нет
логопеда		нет
учителя-дефектолога		нет
педагога-психолога		нет
<b>Инфраструктура</b>		
Общая площадь помещений, в которых осуществляется образовательная деятельность, в расчете на одного воспитанника	кв. м	9,9
Площадь помещений для дополнительных видов деятельности воспитанников	кв. м	139

Наличие в детском саду: физкультурного зала	да/нет	нет
Музыкального зала		да
прогулочных площадок, которые оснащены так, чтобы обеспечить потребность воспитанников в физической активности и игровой деятельности на улице		да

Анализ показателей указывает на то, что МДОУ имеет достаточную инфраструктуру, которая соответствует требованиям СП 2.4.3648-20 «Санитарно-эпидемиологические требования к организациям воспитания и обучения, отдыха и оздоровления детей и молодежи» и позволяет реализовывать образовательные программы в полном объеме в соответствии с ФГОС ДО.

Детский сад укомплектован достаточным количеством педагогических и иных работников, которые имеют высокую квалификацию и регулярно проходят повышение квалификации, что обеспечивает результативность образовательной деятельности.